

Obszary przyspieszonego rozwoju OZE vs analiza ograniczeń sektora wiatrowego



POLSKIE STOWARZYSZENIE
ENERGETYKI WIATROWEJ

Podstawa prawna (unijna)

Etap: **Obowiązująca**

Tzw. Dyrektywa RED III

W październiku 2023 r. przyjęta została tzw. dyrektywa RED III (*dyrektywa Parlamentu Europejskiego i Rady (UE) 2023/2413 z dnia 18 października 2023 r.*

Dyrektywa RED III wyznacza bardziej ambitne cele (42,5% udziału energii ze źródeł odnawialnych w EU w końcowym zużyciu energii brutto w 2030 r. wobec wcześniejszych 32%) i wprowadza nowe narzędzia służące przyspieszeniu transformacji energetycznej państw członkowskich m.in. **mapowanie potencjału OZE oraz wyznaczania obszarów przyspieszonego rozwoju OZE**

Podstawa prawna (krajowa)

Etap: **Obowiązująca**

Rozdział 7b w ustawie z dnia 9 października 2025 r. o zmianie ustawy o promowaniu wytwarzania energii elektrycznej w morskich farmach wiatrowych oraz niektórych innych ustaw

Etap: **Konsultacje publiczne** (do 3 marca br.)

Projekt rozporządzenia Ministra Klimatu i Środowiska w sprawie sposobu przygotowania projektu planu obszarów przyspieszonego rozwoju instalacji odnawialnego źródła energii

Założenia i zakres regulacji

Ustawa o zmianie ustawy o promowaniu... (tzw. ustawa offshore):

Wskazuje główne założenia przygotowania i wykorzystania OPRO:

- objęte rodzaje OZE;
- sekwencja wyznaczania obszarów;
- Konsultacje, uzgodnienia oraz opinie do planów;
- Realizacja inwestycji na podstawie OPRO;

Rozporządzenie RD 1281: (projekt)

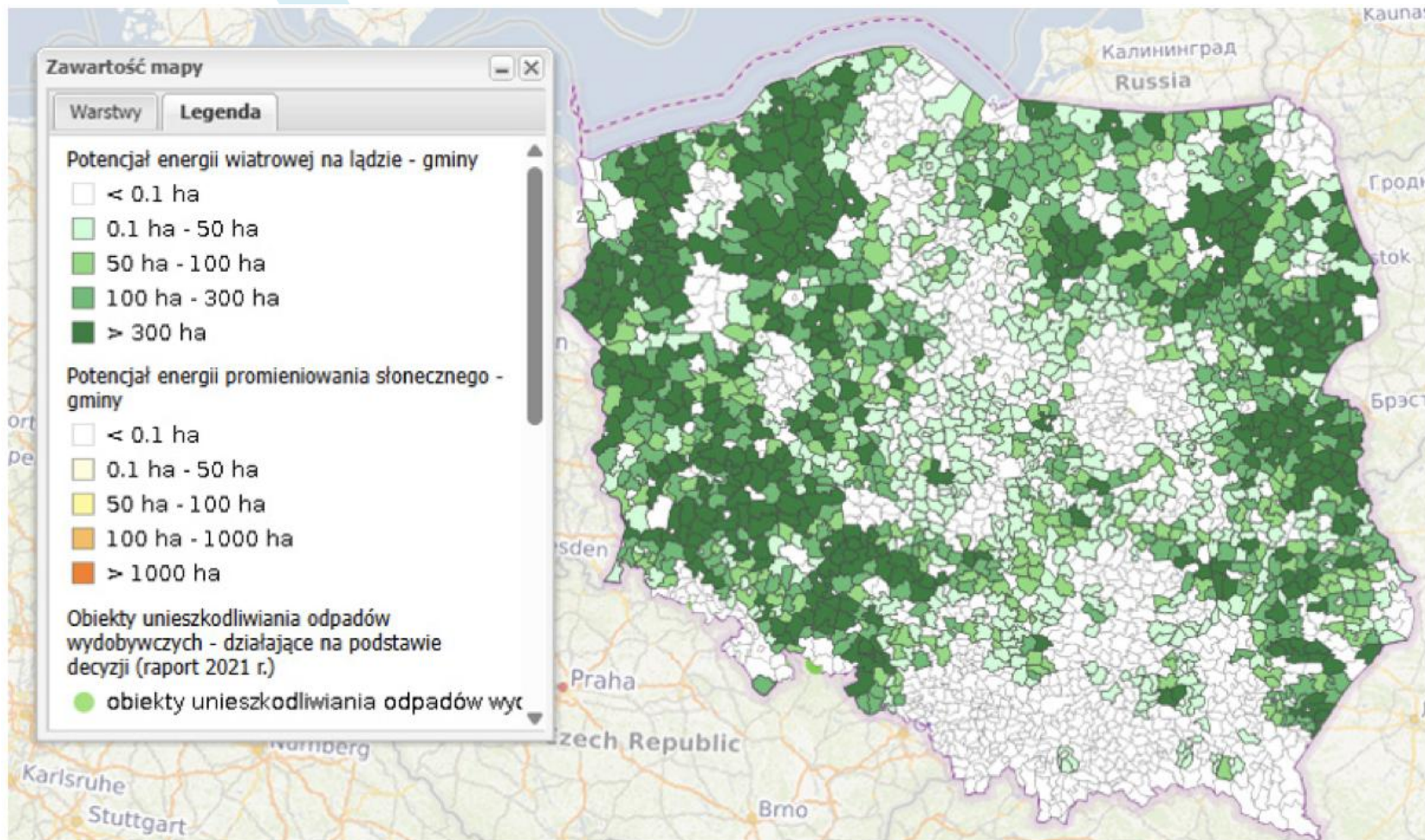
Wprowadza techniczne zasady przygotowania planów OPRO, w tym:

- strukturę planu;
- standard danych przestrzennych;
- zakres dokumentacji planistycznej;
- obowiązek prowadzenia dokumentacji w formie elektronicznej;

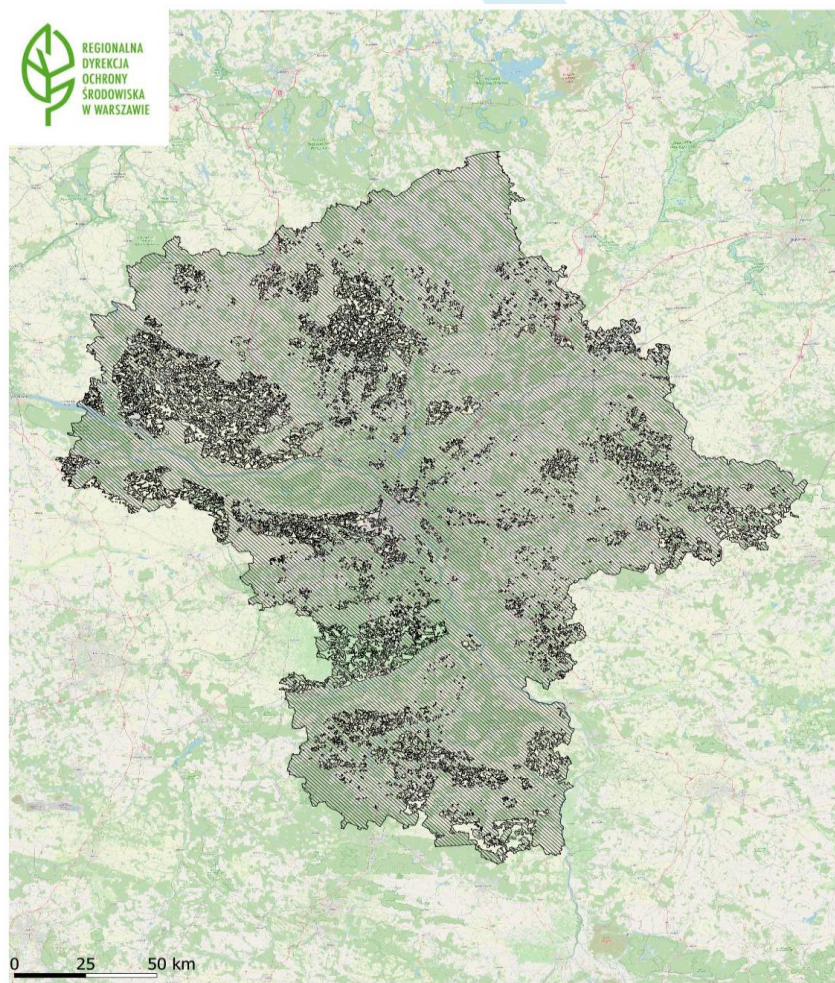
Oczekiwania dot. OPRO

- ➔ **Wskazanie preferowanych obszarów dla rozwoju OZE**
 - identyfikacja terenów o największym potencjale inwestycyjnym;
- ➔ **Uporządkowanie procesu planistycznego**
 - wprowadzenie jednolitej struktury planów OPRO oraz standardów danych przestrzennych;
- ➔ **Lepsza koordynacja planowania energetycznego i przestrzennego**
 - integracja informacji o potencjale OZE i ograniczeniach środowiskowych;
- ➔ **Większa przewidywalność dla inwestorów i administracji**
 - wskazanie obszarów, w których rozwój OZE jest możliwy;
- ➔ **Wsparcie realizacji celów transformacji energetycznej**
 - rozwój odnawialnych źródeł energii i zwiększenie bezpieczeństwa energetycznego

Mapowanie

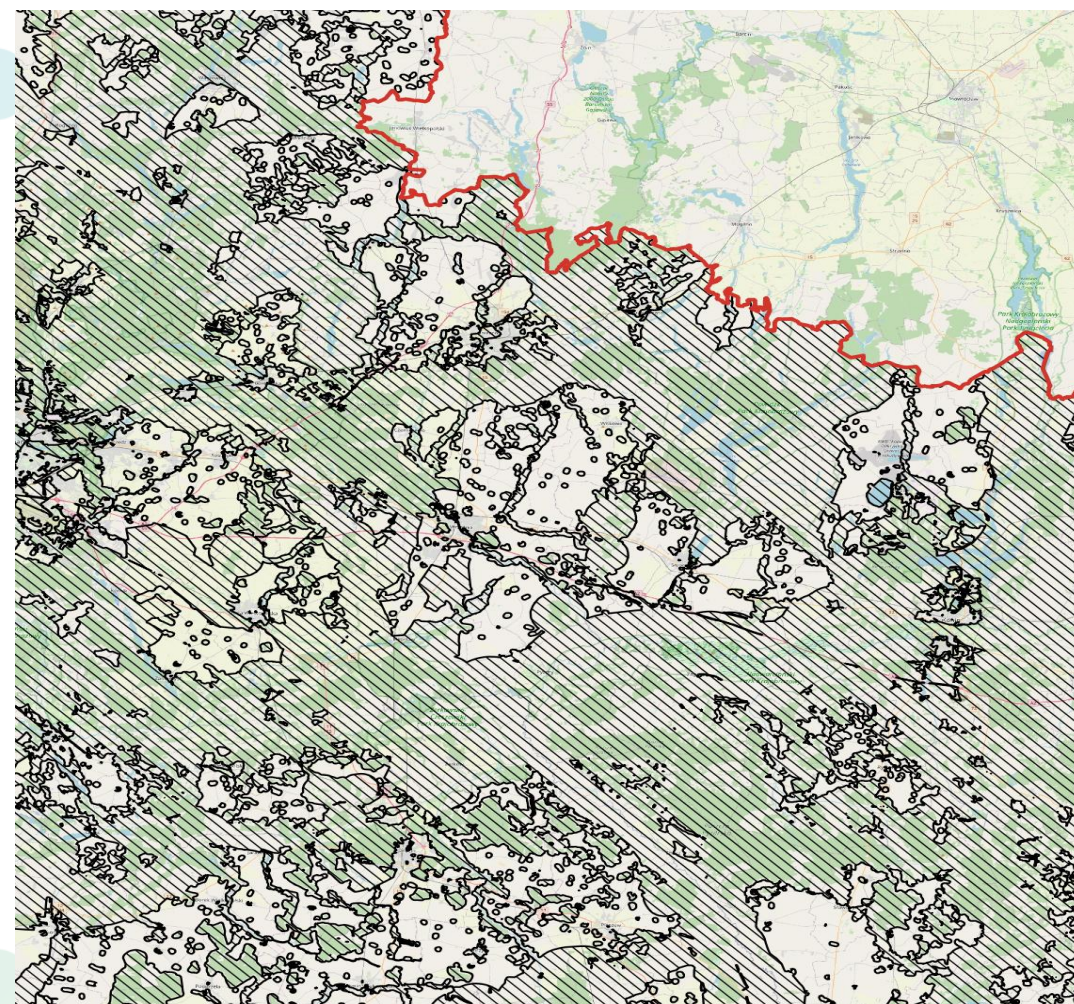


Mapy wrażliwości



Mapa wrażliwości przyrody w odniesieniu do potencjału energii wiatru na łódzkie

Mapa wrażliwości elektrownie wiatrowe
OpenStreetMap (openstreetmap.org/copyright) dostęp: 27.02.2026



Mapy wrażliwości cd.

Wątpliwości:

- brak udostępnionej i przejrzystej metodologii opracowania map;
- niejasne kryteria klasyfikacji obszarów;
- duża część kraju kwalifikowana jako obszary wysokiej wrażliwości przyrodniczej;
- ryzyko traktowania map jako **narzędzia generalnego, do powszechnego stosowania, możliwie ograniczającego lokalizację inwestycji**, mimo że powinny mieć charakter analityczny i pomocniczy.

Potencjał vs Praktyka 1/3

Art. 160f. Na terenie położonym w granicach obszarów uwzględnionych na mapach potencjału odnawialnego źródła energii, który jest jednocześnie **objęty miejscowym planem zagospodarowania przestrzennego** umożliwiającym lokalizację danego rodzaju instalacji odnawialnego źródła energii, dopuszcza się wyznaczanie obszarów przyspieszonego rozwoju instalacji odnawialnego źródła energii dla tego rodzaju instalacji odnawialnego źródła energii.

Przepis ten oznacza, że wyznaczenie OPRO możliwe jest:

- na terenie położonym w granicach obszarów uwzględnionych na **mapach potencjału** odnawialnego źródła energii, który jest **jednocześnie objęty MPZP** umożliwiającym lokalizację danego rodzaju instalacji OZE.

Wyznaczenie OPRO będzie więc możliwe tylko tam, gdzie obowiązuje już MPZP dopuszczający lokalizowanie danego rodzaju instalacji OZE

Ponadto, **wyłączona** została możliwość wyznaczania OPRO na obszarach:

- form ochrony przyrody,
- krajobrazów priorytetowych,
- głównych szlaków migracyjnych ptaków i ssaków oraz na
- innych obszarach określonych na podstawie map wrażliwości przyrody,

Potencjał vs Praktyka 2/3

Art. 160g ust. 3 W planie obszarów przyspieszonego rozwoju OZE określa się:

*pkt 3) **środki łagodzące**, jakie należy zastosować przy lokalizacji poszczególnych rodzajów instalacji odnawialnego źródła energii oraz urządzeń, instalacji i sieci niezbędnych do ich przyłączenia do sieci, w celu uniknięcia negatywnego oddziaływania na środowisko lub, jeżeli to niemożliwe, znacznego zmniejszenia tego oddziaływania oraz uniknięcia zabijania lub niepokojenia gatunków objętych ochroną na podstawie przepisów odrębnych, w szczególności **środki techniczne dotyczące ograniczenia uciążliwości** instalacji odnawialnego źródła energii lub **ograniczenie liczby godzin pracy** tej instalacji.*

Powyższe oznacza, że niezależnie od zakresu i szczegółowości środków, które będą przewidziane w samym planie obszarów przyspieszonego rozwoju OZE, inwestor zawsze musi zaproponować dodatkowe środki łagodzące.

Przepis nieprecyzyjny – ryzyko przedłużania procesu.

Potencjał vs Praktyka 3/3

Art. 160i.

Ust. 2. Po podjęciu przez sejmik województwa uchwały o przystąpieniu do sporządzania planu obszarów przyspieszonego rozwoju OZE, marszałek województwa kolejno:

(...)

*5) w **niezbędnym zakresie ponawia czynności**, o których mowa w pkt 3 i 4;*

Nie wiadomo, w jaki sposób ma być ustalany „niezbędny zakres ponowienia”, w szczególności, czy w każdym przypadku należy ponawiać konsultacje społeczne. W praktyce, konsultacje będą prawdopodobnie ponawiane, niezależnie od zakresu zmian.

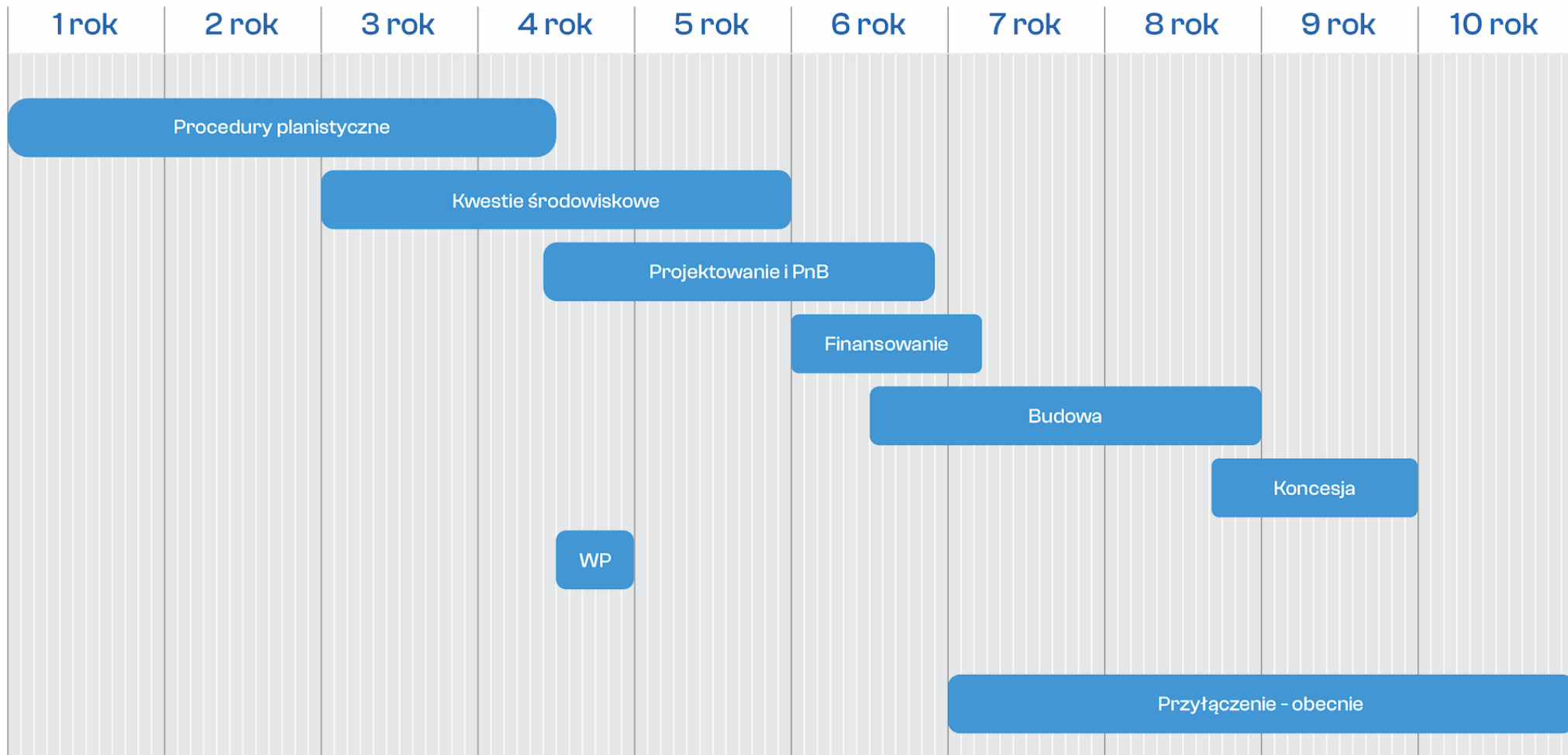
Przepis nieprecyzyjny – ryzyko przedłużania procesu.

TERMINY

Zgodnie z unijną dyrektywą wydawanie zezwoleń dla inwestycji na OPRO nie powinno trwać dłużej niż **12 miesięcy**, co obejmuje:

- pozwolenie na budowę,
- postępowanie środowiskowe
- oraz przyłączenie do sieci.

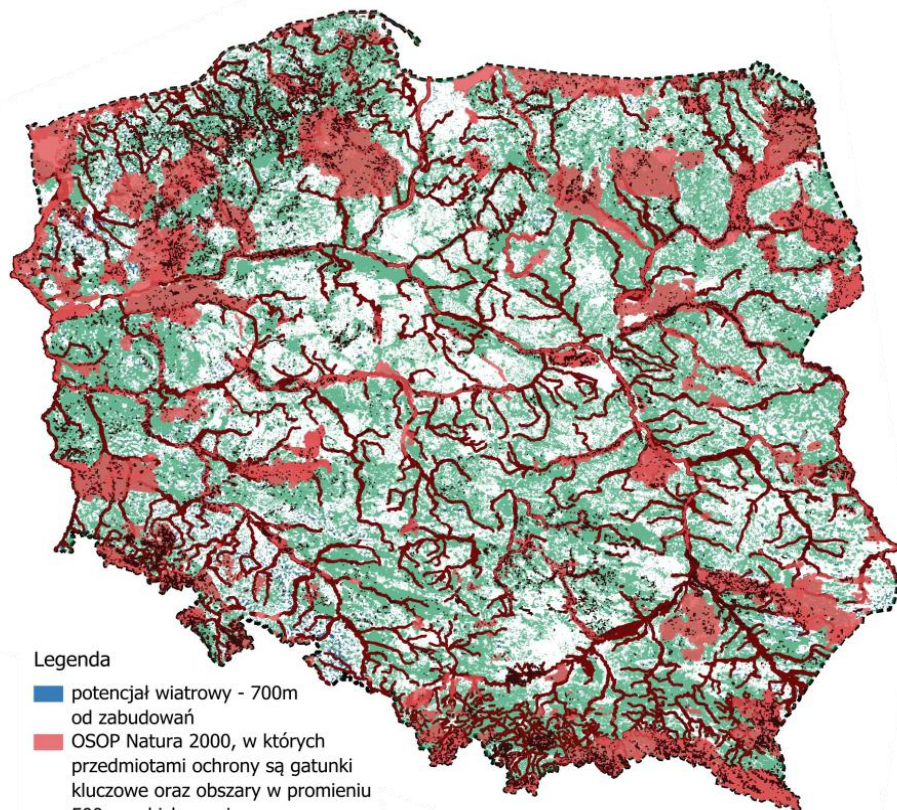
TERMINY



Bariery przestrzenne energetyki wiatrowej



Bariery środowiskowe



Legenda

- potencjał wiatrowy - 700m od zabudowań
- OSOP Natura 2000, w których przedmiotami ochrony są gatunki kluczowe oraz obszary w promieniu 500 m od ich granic
- lasy z buforem 200m
- MZP 1% z buforem 1000m
- siedliska
- granice państwa

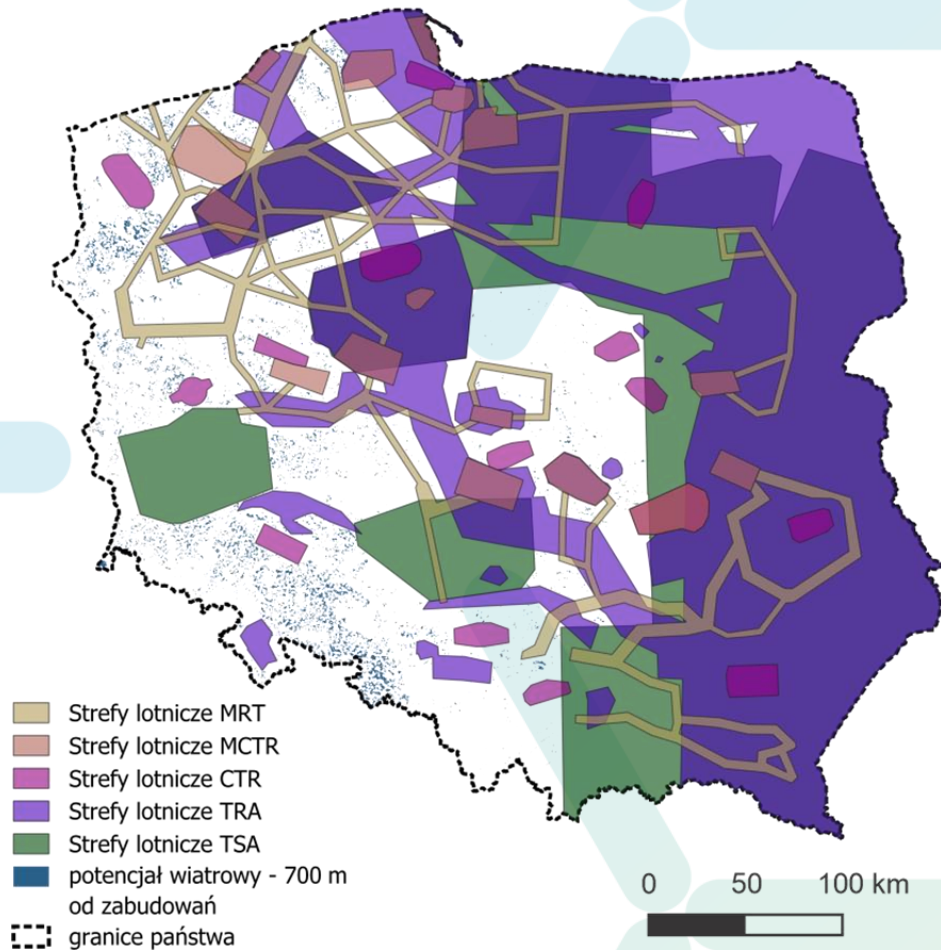
0 50 100 km

- X Ok. 43,5% strata potencjału wiatrowego wynikająca z uwzględnienia ograniczeń środowiskowych (w tym projektowanych Wytycznych)- bez zalecanych odległości od gniazd!;
- X Ryzykiem jest także wydłużenie procedur administracyjnych i powstawanie sporów kompetencyjnych.

Powierzchnia potencjału wiatrowego
po odjęciu ww. obszarów

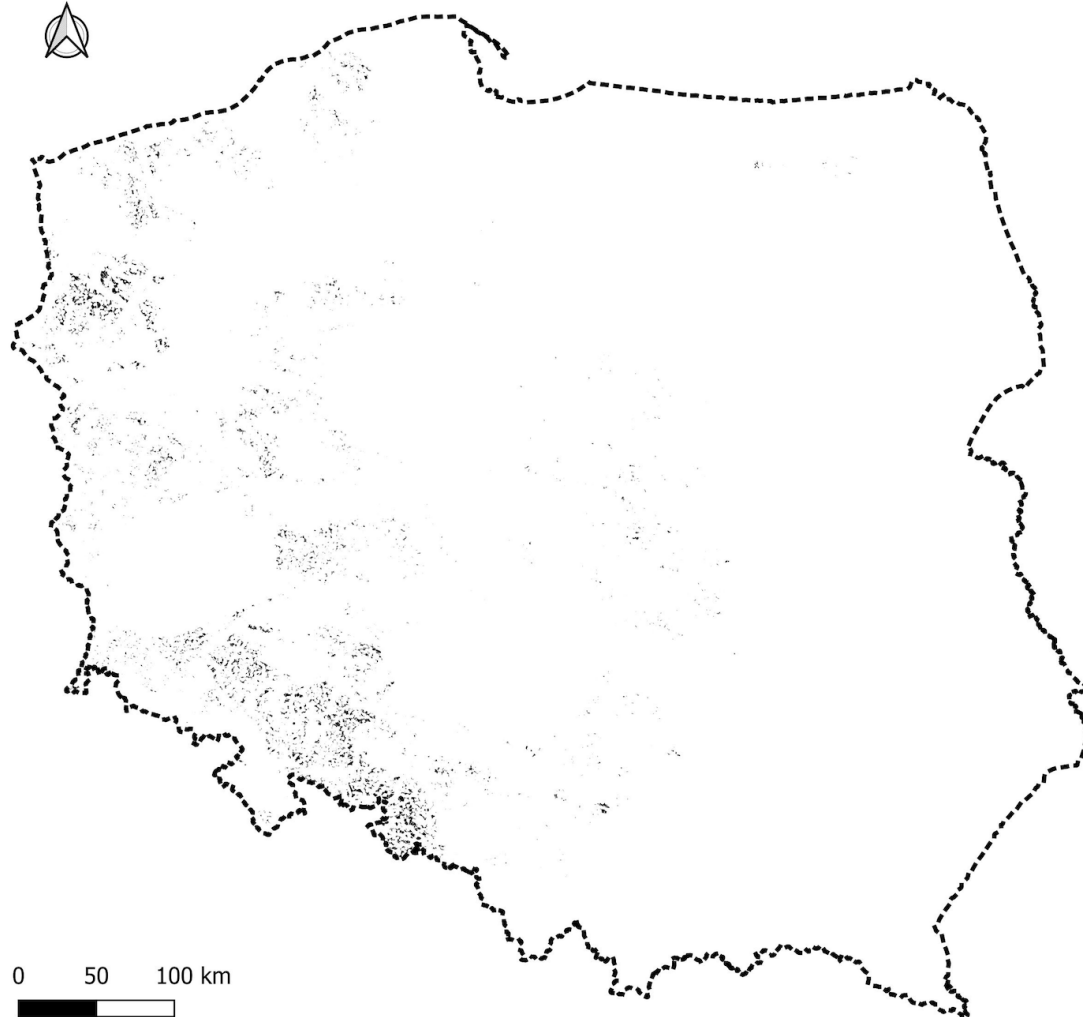
418 428 ha

Bariery wojskowe



- X **Ok. 60,2% strata potencjału wiatrowego** wynikająca z uwzględnienia ograniczeń wojskowych stref powietrznych tj. MRT, MCTR, TSA, TRA
- X Powierzchnia potencjału po odjęciu w/w stref:
295 943 ha

Dostępne tereny pod inwestycje wiatrowe



**Powierzchnia potencjału wiatrowego po
odjęciu ww. obszarów**

183 168 ha

**Strata potencjału wiatrowego
wynikająca z uwzględnienia ww.
obszarów**

75,3%

Kwestie nieuwzględnione

- Możliwość przyłączenia instalacji do sieci elektroenergetycznej;
- Akceptacja lokalnych społeczności;
- Kwestie wietrzności na danym terenie;
- Odległości od gniazd;
- Wytyczne dot. chiropterofauny (w trakcie przygotowania).

WNIOSKI

Oceniane pozytywnie:

- rozróżnienie obszarów OPRO dla poszczególnych technologii OZE;
- doprecyzowanie sposobu przygotowania projektów OPRO;

Oceniane negatywnie:

- obecne brzmienie przepisów w tzw. ustawie offshore **nie wprowadzać w żaden sposób** rozwiązań, które jednoznacznie przyczyniłyby się do faktycznego przyspieszenia procedur wydawania decyzji dla projektów OZE;
- zapisy uwzględnione w ustawie wyłącznie w celu wywiązania się z obowiązku wynikającego z dyrektywy RED III, która zobowiązuje państwa członkowskie do pełnej transpozycji jej przepisów w zakresie nowych instrumentów realizacji polityki UE;
- **obecnie proponowane zapisy mogą z dużym prawdopodobieństwem, zamiast przyspieszyć, wręcz spowolnić procesy inwestycyjne** – możliwe, że przepisy staną się źródłem konfliktów interpretacyjnych czy też wzajemnego zawieszania postępowań.



Dziękuję za uwagę

Weronika Kupczyk

Polskie Stowarzyszenie Energetyki Wiatrowej